



PERSMAP

# CARNAVAL DE BINCHE

Patrimoine Culturel Immatériel de l'Humanité de l'Unesco

11, 12 et 13 février 2024

# INHOUDSTAFEL

---

- |   |  |
|---|--|
| <b>3</b> 20 jaar erkenning !                                | <b>12</b> Ontdek Binche  |
| <b>4</b> Het programma van de Vette Dagen                   | <b>13</b> Het Carnaval in cijfers                              |
| <b>7</b> Ontvangsturen van de verenigingen aan het Stadhuis | <b>14</b> De deelnemers van het Carnaval van Binche            |
| <b>8</b> Hoe ga je naar het Carnaval ?                      | <b>16</b> Het kostuum van de Gille                             |
| <b>9</b> Gratis pendelbussen                                | <b>17</b> Kent u het Carnaval?                                 |
| <b>10</b> Onthaal van personen met beperkte mobiliteit      | <b>19</b> Internationaal Museum van het Carnaval en het Masker |
| <b>11</b> Voor een veilig Carnaval                          | <b>20</b> Kaart  |



# 20 JAAR ERKENNING !



Het Carnaval van Binche werd op 7 november 2003 door UNESCO erkend als Immaterieel Erfgoed van de Mensheid. Die erkenning betekende een keerpunt voor de folklore. En terecht! De folklore van Binche kreeg als eerst Europese carnaval die eretitel. Met zijn tradities en volkskarakter is het Carnaval menselijk, levend en uniek. Zoals ze het in Binche zeggen: Il n'y a qu'un Binche au Monde ("Binche is uniek").

Het Carnaval van Binche is fascinerend. De stad bruist tijdens de drie Vette Dagen, de straten zijn propvol en glimlachende deelnemers en bezoekers beleven die vrolijke gebeurtenis samen.

Ter gelegenheid van de 20ste verjaardag van de erkenning werden meerdere gebeurtenissen georganiseerd, onder andere tentoonstellingen bij het Internationaal Museum van het Carnaval en het Masker en een bezoek bij Manneken Pis op 27 januari.

Muzikanten speelden daar draaior gels en deelnemers werden in het Stadhuis begroet en vormden een rondedans op een van de mooiste Grote Markten ter wereld. Honderden liefhebbers van het Carnaval brachten daarna een bezoekje aan de bekendste Brusselaar, die speciaal het kostuum van de beroemde Gille van Binche droeg. Wat een mooie manier om die symbolische verjaardag te vieren! Sterker nog: de Stad van Binche bestaat negenhonderd jaar.

Het is vast en zeker: de drie Vette Dagen en de viering van deze twee verjaardagen zullen onvergetelijk zijn.





# HET PROGRAMMA VAN VETTE ZONDAG

11 februari 2024

**Vette Zondag is een prachtige dag waarop zowel de kinderen als hun ouders niet weten waar ze eerst hun ogen op moeten richten. De kostuums zijn zo talrijk en vertonen zoveel variatie.**

Vanaf september, soms ook veel vroeger, verenigden de verschillende cagnottes (ondergroeperingen van de verschillende verenigingen) zich in het grootste geheim om te beslissen wat HET kostuum van het jaar zal worden.

Na veel gepraat doorspekt met gelach en bittere woordenwisselingen maken de leden van de cagnotte hun definitieve keuze. Daarna komen de naaisters ten tonele, toverfeeën die wonderen doen om die kostuums tijdig klaar te hebben.

Die zondag, vanaf de eerste ochtendgloren, raken deze kostuums het hart van de mensen, ze lokken een glimlach uit, ze fascineren. Ze zorgen voor vrolijkheid en geluk in het hart van Binche zelf. Deze zondagskostuums vormen een bonte caleidoscoop die het niveau van enthousiasme weergeven waaraan de Binchenaars en hun vrienden zich overgeven.



## Sleutelmomenten

- **Vanaf 8u** : van huis tot huis “ophaling” van de carnavaldeelnemers op de klanken van de tamboers, “viola” of accordeons. Ze dragen fantasiekostuums.
- **In de voormiddag**: de verklede deelnemers zijn op stap en trekken de stad rond.
- **Vanaf de middag**: gaan de deelnemers gaan naar huis terug voor de maaltijd met familie en vrienden.
- **Om 16u**: de verenigingen hebben zich hervormd. Ze komen “muzikaal” naar buiten, hout- en koperinstrumenten begeleiden nu de tamboers. De stoet vertrekt vanuit rue Wanderpepen, ter hoogte van Parc Derbaix en ontbindt zich op avenue Charles Deliège.
- **Vanaf 18 u**: na de stoet trekken de verenigingen verder door de straten. Ze worden door muziek begeleid tot laat in de nacht.
- De nacht zal onder het ritme van het tromgeroffel verlopen.



# HET PROGRAMMA VAN VETTE MAANDAG

12 februari 2024

Vette Maandag maakt integraal deel uit van de Binche folklore en, sinds een kwarteeuw verenigd binnen de A.D.L. (Association du Lundi), hebben de 3 Jongerengroepen van Binche - de Royale Jeunesse Catholique Binchoise, de Jeune Garde Libérale en de Jeunesse Socialiste - zich tot doel gesteld deze Vette Maandag te beschermen en te promoten.

Die dag verenigen de 3 Jongerengroepen zich om de traditie van de gratis uitstap voor kinderen verder te zetten. Dankzij de vrijgevigheid van de Stad en alle handelaars en cafés, kan A.D.L. de kinderen gratis sinaasappelen schenken

In de namiddag zullen fantasiegroepen, doorheen de jaren gevormd onder vrienden, de straten van Binche opvrolijken op de klank van trommels, draaiorgel of fantasiemuziek.



## Sleutelmomenten

- **Vanaf 10u:** de Jongerengroepen komen tevoorschijn, op de klank van de "draaiorgel" en trekken 's morgens door de stad.
- **Rond 11u:** "confettigevecht" op de Grote Markt en in de talrijke cafés van de stad.
- **Tussen 13u en 14u:** fantasiegroepen komen de feestelijkheden spontaan vervoegen: de Chic Types, de Mervellouses, de Sales Djônes, de Ladies Binchoises, de Commissaires...
- **Om 16u:** de verklede kinderen hebben de drie Jongerengroepen vervoegd en verenigen zich op de Grote Markt om de "Rondedans van de Vriendschap" te vormen.
- **Rond 17u:** de Jongerengroepen begeven zich naar de Square Eugène Derbaix (Place de la Gare) om er te dansen, verlicht door Bengaals vuur.
- **19u:** Vuurwerk op de Square Eugène Derbaix.



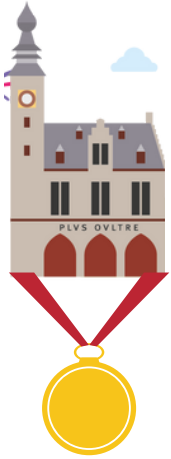
# HET PROGRAMMA VAN VETTE DINSDAG

13 februari 2024

## Sleutelmomenten

- **Vanaf 5u:** “ophaling” van huis tot huis van de Gilles, Harlekijnen, Zeelui, Boeren en Pierrots op de klank van tamboeren en fluitjes die de “Ochtendserenade” spelen tot het ochtendgloren.
- **Ronedans 7u:** de verenigingen hebben zich gevormd. Op het menu van het ontbijt voor de Gilles: oesters, gerookte zalm en champagne.
- **Vanaf 7u45:** de verenigingen van Gilles, Harlekijnen, Zeelui, Boeren en Pierrots begeven zich naar het Marktpllein. De Gilles en Boeren dragen hun wassen masker. Allen worden ontvangen aan het Stadhuis door de gemeentebesturen. De jubilarissen krijgen een medaille opgespeld (zie tijdstip op pagina 7).
- **Ronedans 12u - 13 u:** de Gilles trekken zich even terug voor een huiselijke lunch met familie of vrienden.
- **15u:** vertrek van de namiddagstoet vanaf Battignies. De stoet daalt de avenue Charles Delière af, bereikt het Marktpllein en vormt ronde dans. Tijdens deze stoet delen de Gilles sinaasappels uit en dragen ze hun alom bekende hoed: een adembenemend spektakel. Tamboers en “muziek” vergezellen de verenigingen.
- **20u:** de tweede stoet van de dag vertrekt aan het kruispunt tussen avenue Charles Delière en route de Mons. Het begeeft zich richting Marktpllein waar het aan de kant van rue St- Moustier door andere verenigingen wordt vergezeld. De mandjes zijn leeg, de Gilles hebben hun hoed afgedaan en bij het vallen van de nacht dansen ze in de gloed van Bengaalse vuren.
- **21u30:** het Marktpllein licht op onder een spetterend vuurwerk. Hiermee wordt het Carnaval afgesloten. De verenigingen zullen verder dansen en rond middernacht opnieuw een rondeau uitvoeren voor hun stamlokaal, vergezeld van trommels en muziek. Daarna zullen de verenigingen de straten van Binche blijven opvrolijken, maar dan enkel vergezeld door tromgeroffel. Men wijst erop dat de laatste deelnemers zeker terug thuis moeten zijn vóór het aanbreken van de dageraad op woensdag.





# ONTVANGSTUREN VAN DE VERENIGINGEN AAN HET STADHUIS

**07U45** : KONINKLIJKE VERENIGING DE "MARINS"

**08U00** : VERENIGING DE "IRRÉDUCTIBLES"

**08U15** : KONINKLIJKE VERENIGING DE "MAXIM'S"

**8U30** : KONINKLIJKE VERENIGING DE "ARLEQUINS"

**8U45** : KONINKLIJKE VERENIGING DE "SUPPORTERS"

**09U15** : KONINKLIJKE VERENIGING DE "PETITS GILLES"

**09U30** : SKONINKLIJKE VERENIGING DE "PIERROTS"

**9U45** : KONINKLIJKE VERENIGING DE "INCAS"

**10U00** : VERENIGING DE "JEUNES INDÉPENDANTS"

**10U15** : KONINKLIJKE VERENIGING DE "RÉCALCITRANTS"

**10U30** : KONINKLIJKE VERENIGING DE "RÉGUÉNAIRES"

**10U45** : KONINKLIJKE VERENIGING DE "INDÉPENDANTS"

**11U00** : VERENIGING DE "INCORRUPTIBLES"

**11U15** : KONINKLIJKE VERENIGING DE "PAYSANS"

**11U30** : VERENIGING DE "ARPEYANTS"





# HOE GA JE NAAR HET CARNAVAL?



## Met de trein



De NMBS zorgt voor extra capaciteit en een speciale trein voor de terugreis naar Brussel-Zuid op dinsdag 13 februari.

Treinen, die normaal gezien op dinsdag rijden, hebben ook grotere capaciteiten. De trein zal uit acht spoorwegrijtuigen met eigen aandrijving bestaan in plaats van vier spoorwegrijtuigen. Het aantal zetels stijgt van 359 tot 718.

Op 13 februari rijdt er een extra trein vanaf Binche (19u04), die stopt in Leval, La Louvière-Zuid (\*), La Louvière-Centrum, Écaussines, s'-Gravenbrakel, Tubeke, Halle en Brussel-Zuid.

(\* In La Louvière-Zuid kunt u aansluitingen vinden naar Charleroi, Namen, Luik, Bergen en Doornik.



## Met de auto

Binche bereiken is natuurlijk moeilijker tijdens de carnavaldagen. Raadpleeg daarom het verkeers- en parkeerplan voor verdere info.



## Te voet

Als Binchenaar begeeft men zich het best te voet naar het stadscentrum.

# GRATIS PENDELBUSSEN

De Stad van Binche voorziet pendelbussen die de dorpjes van de gemeente en de binnenstad verbinden om van de festiviteiten te genieten. De bezoekers kunnen deze gratis en veilige pendelbussen nemen naar en uit het centrum van Binche. Van 8 uur 's morgens tot middernacht rijden er op zondag 11 en dinsdag 13 februari gratis pendelbussen.

**Bus N°1:** vertrek vanuit **Ressaix** en **Péronnes** naar Binche

- Place de Ressaix – Ressaix: op het uur 10
- Place de l'Église – Ressaix: op het uur 15
- Place Elisabeth (voor de frituur) – Ressaix: op het uur 20
- Hoek van de Rue Wauters en Rue Albert Elisabeth – Péronnes: op het uur 30
- Place Joseph Wauters (bij de kerk) – Péronnes: op het uur 35
- Stop (rotonde) – Péronnes: op het uur 40
- Place Sainte-Marguerite – Péronnes: op het uur 45

**Bus N°2:** vertrek vanuit **Leval** en **Ressaix** naar Binche

- Place Saint-Pierre – Leval: op het uur 10 en 40
- Place de Trahegnies – Leval: op het uur 15 en 45
- Place Bourdon – Ressaix: op het uur 25 en 55

**Bus N°3:** vertrek vanuit **Péronnes** en **Bray** naar Binche

- Place du Village – Bray: op het uur 15
- Place de la Cité – Bray: op het uur 20
- Garage Centorame – Bray: op het uur 25
- Hoek van de Rue du Charbonnage en Route de Mons – Bray: op het uur van 30
- Restaurant "Porta Nova" – Bray: op het uur 40
- Place communale – Péronnes: op het uur 50

**Bus N°4:** vertrek vanuit **Épinois** en **Buvrines** naar Binche

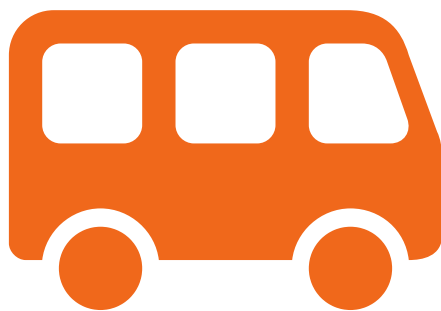
- Ancienne Maison communale – Épinois: op het uur 10 en 40
- École communale – Buvrines (Rue des Écoles): op het uur 15 en 45
- Delhaize (hoek van de Rue Saint-Pie en Rue G. Dehavay) – Épinois: op het uur van 25 en 55

**Terugkeer naar de dorpjes:**

Vertek vanuit de **Place des Droits de l'Homme**

- Bus n°1 en n°3: op het uur

Bus n°2 en n°4: om het half uur



# ONTHAAL VAN PERSONEN MET BEPERKTE MOBILITEIT

## Zondag (vanaf 15u30) – Carnavalsoptocht:

- Avenue Wanderpepen (ter hoogte van de Rue de Merbes)

## Maandag (vanaf 15u30) – Rondedans:

- Grand-Place (voor de gemeenteschouwburg)

## Dinsdag (vanaf 14u45) – Carnavalsoptocht:

- Avenue Charles Deliège (vlakbij “Le Petit Mousse” en “Le Berry’s”)

## Dinsdag (vanaf 14u45) – Rondedans :

- Grand-Place (voor de gemeenteschouwburg)

De ASA stichting zal dit jaar de Carnavalsoptocht op Vette Dinsdag met audiodescriptie beschrijven vanuit de locatie voor PBM. Met dit initiatief wordt het Carnaval nog inclusiever en toegankelijker.

Als de gereserveerde plaatsen moeilijk toegankelijk zijn, kunt u het Plan voor sociale cohesie (PCS) van de Stad opbellen: 0498/93.28.73 (vanaf 14 uur).

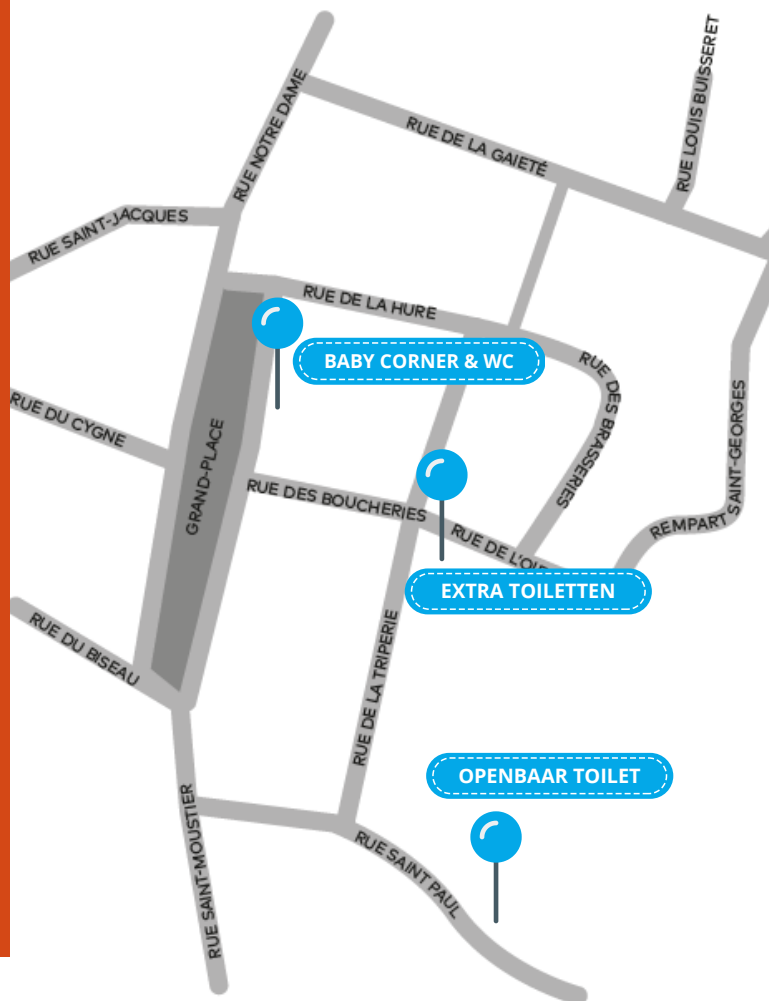
Brochures over gemakkelijker toegankelijke locaties en etablissementen voor PBM zijn verkrijgbaar bij het Bureau van Toerisme van Binche (Grand-Place, 5). Exemplaren in braille zijn ook beschikbaar.

## “Baby Corner” en WC

Er zijn extra toiletten op de Rue de l’Oie tijdens het Carnaval. Het Bureau van Toerisme voorziet ook een “Baby Corner” met toiletten, commode en microgolf. Die is open:

- Zondag: 9 uur – 18 uur
- Maandag: 10 uur – 18 uur
- Dinsdag: 8 uur – 18 uur

Meer informatie: 064/31.15.80 – [tourisme@binche.be](mailto:tourisme@binche.be)





# VOOR EEN VEILIG CARNAVAL

Duizenden bezoekers wonen het Carnaval van Binche elk jaar bij. Er worden acties ondernomen om de veiligheid in de stad te garanderen. Politiediensten en de Stad van Binche werken daarom samen om strategieën op te stellen.

Het zorgvuldige veiligheidsplan voor het Carnaval van Binche vereist een nauwe samenwerking tussen de politie, de nooddiensten en de organisatoren van het Carnaval.

Zichtbare maar discrete patrouilles zorgen voor de veiligheid op de knooppunten van de stad en van het publiek en voor het goede verloop van de festiviteiten.



## POLITIEDIENSTEN, BRANDWEERDIENSTEN, HET RODE KRUIS, MUG EN GEMEENTELIJKE DIENSTEN ZIJN GEMOBILISEERD.

### NOODOPROEPEN

Brandweer: 112  
Politie: 101  
Politiezone Anderlues-Binche-Lermes: 064/31 16 60  
of 064/31 16 61

### BRANDWEERPERMANENTIE

Rue de la Pépinière, 57A  
7130 Binche  
Disponibles 24h/24

Versterking van de ploegen:

- Zondag: de 7h à minuit
- Maandag: de 7h à 22h
- Dinsdag: de 5h à minuit

### PERMANENTIE RODE KRUIS (064/26 59 38)

- Zondag: de 10h à 4h
- Maandag: de 12h30 à 20h30
- Dinsdag: de 10h à 4h

### VOORSTE MEDISCHE POST

Athénée Royal de Binche (place des Droits de l'Homme)  
Zondag et Dinsdag : de 10h à 4h

### PERMANENTIE VOOR VERLOREN KINDEREN (064/23 05 02)

Hôtel de Ville, Grand-Place  
7130 Binche

- Zondag: de 14h à 22h
- Maandag: de 15h à 19h
- Dinsdag: de 14h à 23h



### NACHTWINKELS

De verkoop van glazen verpakkingen en alcohol en het stimuleren tot alcoholconsumptie zijn verboden tijdens de drie Vette Dagen, vanaf zondag 5 uur tot woensdag 6 uur.



# ONTDEK BINCHE

**Binche is een kleine stad in Henegouwen en telt 33.000 inwoners. Binche bestaat uit een historische binnenstad (Binche, 10.000 inwoners) en plattelandse “dorpjes” langs de middeleeuwse gordel. Binche bevindt zich in het Centrum, ongeveer 55 kilometer ten zuiden van Brussel.**

De Binchois bereiden het Carnaval het hele jaar voor en beleven het met vreugde. Die verenigende en populaire gebeurtenis is zonder twijfel een van de belangrijkste momenten in het sociale leven van de Binchois. De pre-carnavalsactiviteiten duren zes weken en eindigen met de christelijke Vasten.

Met de drie dagen van het Carnaval beëindigen deze talrijke sociale activiteiten, vooral met de grandioze dinsdagstoet met de Gilles. Tijdens de drie Vette Dagen danst iedereen bezeten met de Gilles in de binnenstad, op het ritme van de tamboer en de koperen muziekinstrumenten.

Deze folklore, waaraan bijna iedereen wil deelnemen, kost veel energie en geld. De erkenning als Mondeling en Immaterieel Erfgoed van de Mensheid op 7 november 2003 door UNESCO bekroonde het werk van de deelnemers. Ze beknibbelen niet op de middelen en houden een gebruik in ere: Gilles, ambachtsmannen en -vrouwen, tamboers, muzikanten, vrouwen van de Gilles, enz.

Het Carnaval van Binche beperkt zich niet tot een jaarlijkse feest. Het is eigenlijk een volledige rite: de heiligheid speelt een belangrijke rol en het baseert zich op archaische gewoontes. Elke Binchois kent zijn rol uit zijn hoofd en speelt het tijdens die plechtige lenteviering. Vrouwen hebben ook een cruciale maar niet verbindende taak: ze stellen inderdaad de rite op en zorgen voor het goede verloop van het Carnaval.

Met andere woorden betekent het Carnaval voor de Binchoises meer dan hun Gilles aan te kleden en te vergezellen. Het gaat over de liturgie die in het hart van de stad verankerd ligt. Ze beschermen de traditie, houden het levendig en passen op de samenhang van de gemeenschap door hun grote betrokkenheid.

# HET CARNAVAL IN CIJFERS

- **Aantal deelnemers op Vette Dinsdag:** 1.200
- **Aantal medailles voor het jubileum:** ± 50 medailles elk jaar
- **Aantal verenigingen:** 15 (11 Gilles, Arlequins, Marins, Paysans en Pierrots)
- **Gewicht van de hoed:** ± 3kg
- **Verhuring van het kostuum van Gille door de louageur:** ± 120 euro
- **Verhuring van de hoed en het kostuum van Gille door de louageur:** ± 350 euro
- **Kost van het maken van een kostuum:** ± 600 euro
- **Kost van het maken van een hoed:** ± 4.500 euro
- **Aantal veren op de hoed:** tussen 250 en 350 kleine veren om er 12 grote veren van te maken, ± 80 uur werk
- **Aantal belletjes op de apertintaille:** gemiddeld 7
- **Versieringen op het kostuum van Gille:** ± 150 (kronen, leeuwen, sterren, blazoenen, vlaggen)
- **Linten voor de pelerines, mouwen en broek:** 150 meter te plooiën linten
- **Gouden franjes op de pelerine:** 540
- **Aantal sinaasappels dat de Gille uitdeelt:** tussen 25 en 40kg
- **Melodieën van Gille:** 26



# DE DEELNEMERS VAN HET CARNAVAL VAN BINCHE

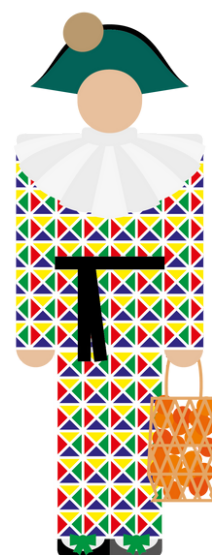


## ● DE GILLE

Het pak van de Gille bestaat uit een linnen bloes en lange broek, die met 150 motieven (sterren, leeuwen en kronen), van zwart, geel en rood feutre zijn versierd. Bij het aankleden van de Gille, wordt zijn bloes vooraan en achteraan "opgevuld" met stro. Een bel (grelot) wordt ook op zijn borst aangebracht. Aan zijn middel draagt hij een rode en gele wollen gordel, een "bellengordel" (apertintaille). Daaraan worden koperen belletjes bevestigd. Een schouderbedekking (collerette/ pèlerine), bestaande uit geploide banden, kant en goudkleurige franjes wordt rond de hals bevestigd, over de bochels. Op het hoofd, een witte katoenen muts (barrette) en een hoofdband - een katoenen geploide band aangebracht onderaan de hals en over het hoofd geknoopt zodat de muts op haar plaats blijft - bedekken het haar van de Gille.

Tijdens de namiddagstoet van Vette Dinsdag, draagt de Gille een statige struisvogelverenhoed. Aan zijn voeten draagt hij houten klompen.

Op Vette Dinsdag draagt de Gille 's morgens zijn beroemd masker, daarmee gaat hij naar het Stadhuis. 's Ochtends draagt hij zijn korte wilgenbundel (ramon) die 's middags en tot op het einde door een sinaasappelmandje zal worden vervangen.



## ● DE HARLEKIJN

De Harlekijnen dragen een bloes en een broek van stof bedrukt met gele, rode en groene driehoeken. Hun groene vilten hoed is versierd met een staart van zwarte en grijze bont.

Ze dragen een met bont afgeboord halfmasker van Arlecchino. In hun hand houden ze een knuppel waaraan banden van verschillende kleuren zijn bevestigd.





## ● DE PIERROT

De Pierrots dragen een conisch hoofddeksel versierd met kant. Op het puntje is een wit lint bevestigd. Ze dragen een bloes en een broek van dezelfde kleur die roze, blauw of geel kan zijn.

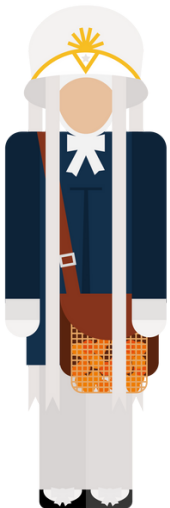
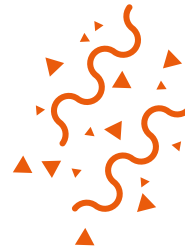
Hun masker is een zwarte wolf. In hun hand houden ze een stok vast, versierd is met linten in verschillende kleuren. Deze stok wordt "mirliton" genoemd.



## ● DE ZEEMAN

De ochtend van Vette Dinsdag is de Zeeman gekleed als een ... zeeman. Hij zal een zwart wolfmasker en een houten anker versierd met een mimosatakje dragen, en op de klanken van de draaiorgel dansen.

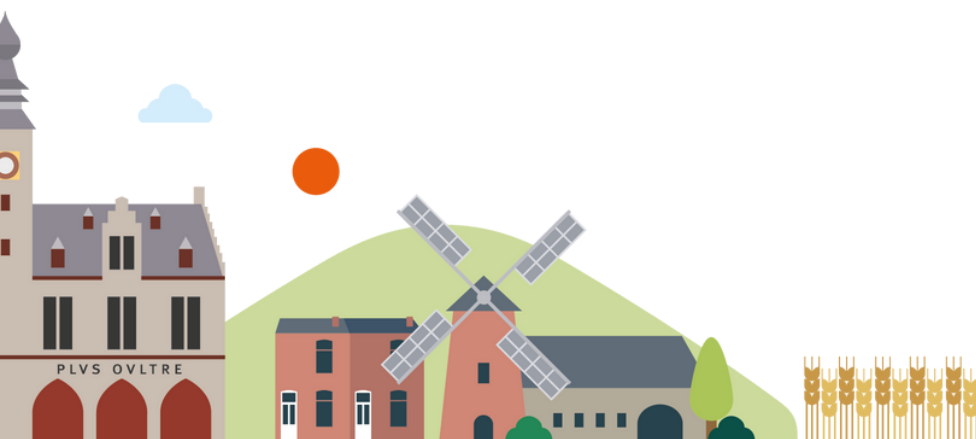
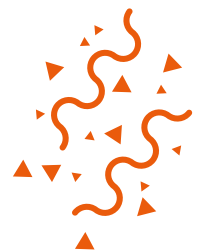
's Namiddags zal hij zijn sinaasappels in een metalen mandje dragen. Dat mandje is opgesmukt met wit satijn.



## ● DE BOER

Het pak van de Boer is eenvoudiger dan dat van de Gille: een blauwe werkjas met witte manchetten, witte lange broek, fijne schoenen versierd met geplooiden banden, witte handschoenen en een ramon die lichtjes verschilt van die van de Gille. De Boer draagt ook een hoed verfraaid met twee witte struisvogelveren en lange witte linten verfraaid.

Hij draagt eveneens een muts (barrette) en een witte geplooiden vierkante band onder de kin. Tenslotte draagt de Boer een masker dat veel gelijkenissen vertoont met dat van de Gille, maar dan zonder snor en sik.



# HET KOSTUUM VAN DE GILLE

**Hoed:** tijdens de namiddagstoet van Vette Dinsdag draagt de Gille een struisvogelverenhoed. Er zijn 240 tot 290 kleine veren nodig, die op een metallische beugel bevestigd zijn, om 8 tot 12 majestueuze veren van 1,5 te maken. Gewicht: ± 3 kilo.



**Barette:** wit katoenen kapje dat het haar van de Gille bedekt, zodat het dragen van de hoed minder pijnlijk is.

**Masker van de Gille:** gemaakt van wasdoek. Het wordt enkel op Vette Dinsdag (in de ochtend) gedragen om naar het Stadhuis te gaan. De Stad heeft exclusieve rechten op het masker. Het mag alleen in Binche worden gedragen en via de onderneming van de verenigingen aan Gilles worden verkocht.

**Schouderbedekking:** gemaakt van geplooid lint. Het wordt over de bulten heen om de hals van de Gille geknoopt.

**Halsdoek:** gevouwen vierkant van witte katoen dat onder de hals wordt gelegd en op het hoofd wordt gebonden om de "barette" op haar plaats te houden.

**Apertintaille:** rode en gele wollen gordel die uit koperen belletjes bestaan. De apertintaille is op een juten blouse bevestigd.

**Manchetten:** de manchetten zijn gemaakt op dezelfde manier als de versieringen op de broek en de schouderbedekking.

**Klomp:** met zijn noodzakelijke houten klompen slentert de Gille over straat om de koudheid van de winter weg te jagen. Ze worden met renoms versierd, geplooid lint versieringen die bij de schouderbedekking en de belegstukken passen.

**Mand:** de Gille zet bloedsinaasappels in zijn gevlochten tenen mand en deelt ze uit tijdens de namiddagstoet op Vette Dinsdag.

**Kostuum:** het bestaat uit juten blouse en broek versierd met 150 motieven (leeuwen, blazoenen, kronen, sterren, vlagen). Deze versieringen worden met zwart, geel en rood wolvlies gemaakt en verwijzen naar de Belgische vlag.



# KENT U HET CARNAVAL?

**ADF:** Association de Défense du Folklore. Werd in Binche gesticht om de traditie te verdedigen.

**ADL:** Association du Lundi Gras.

**Arlequin ("Harlekijn"):** andere personage van de Vette Dinsdag. De Harlekijnen zijn op de commedia dell'arte geïnspireerd. De vereniging is in 1966 in het Athénée Royal in Binche ontstaan.

**Batterie ("Slagwerkgroep"):** zes tamboers en een trommelaar (met koperen muziekinstrumenten vanaf het begin van de namiddagstoet tot ongeveer 23 uur).

**Bourrer ("Opvullen"):** de blouse wordt aan de voor- en achterkant "opgevuld" met stro om er bulten van te maken. Mannen die niet aan het Carnaval deelnemen en vrouwen nemen vaak die taak op zich.

**Cagnotte ("Pot"):** de deelname aan carnaval vertegenwoordigt voor een Gille en zijn gezin een groot budget: lidgeld, huur van het kostuum voor Vette Dinsdag, aankoop van het kostuum voor Vette Zondag, bijkomende kosten zoals champagne, dranken en maaltijden,... Elke vereniging voorziet daarom een cagnotte.

**Commissaires ("Commissarissen"):** ze vertegenwoordigen de Vereniging ter Verdediging van de Folklore (A.D.F.) en dragen een zwarte satijnen jurk (domino genoemd). Ze zorgen voor de cohesie binnen de vereniging en de naleving van de geplande reistijden. Drie of vier commissarissen zijn aan elke vereniging verbonden.

**Domino:** traditionele zwarte satijnen jurk met een kap. Vroeger droegen Binchois die geen kostuum hadden (toeschouwers die de verenigingen volgden, vrouwen, oude mensen, enz.) een domino tijdens het Carnaval. Overheidspersonen en commissarissen dragen nu deze bijzondere kledij.

**Fifre ("pijperfluit"):** de "Aubade matinale" wordt met een kleine dwarsfluit met zes gaten gespeeld, alleen op dinsdag tot het ochtendgloren.

**Louageur:** de louageur is gespecialiseerd in het maken en verhuren van de hoed en het kostuum van de Gille. De Gille is niet de eigenaar van zijn kostuum; hij huurt het.

**Nuit des Trouilles de Nouilles ("Nacht van de Trouilles de Nouilles"):** ook nacht van de Sexagesima genoemd. De Trouilles de Nouilles vinden op de maandag voor Vette Zondag plaats. Groepen in eenvoudig en slordig kostuum gaan rond 20 uur naar een café of wandelen in het centrum. Ze zoeken een niet vermomde – bij voorkeur bekende – persoon op en intrigeren hem of haar met grappen.

# KENT U HET CARNAVAL?

**Paysan (“Boer”):** andere personage van Vette Dinsdag. Hij draagt een blauwe jas en een kleine hoed met een witte struisvogelveer en lange witte linten. De vereniging is voortgekomen uit het Collège Notre-Dame de Bon Secours in Binche.

**Pierrot:** andere personage van Vette Dinsdag. De Pierrots zijn geïnspireerd op de commedia dell’arte en ontstonden in het Petit Collège in Binche, de vroegere École des Frères.

**Plus Oultre (“Steeds verder”):** Binche viert niet zomaar Carnaval, maar IS Carnaval! De Binchois beweren dat het Carnaval de stad het hele jaar levend maakt. De leus van de stad, Plus Oultre, wordt daarom verlicht na het vuurwerk. Het was de lijfspreuk van Karel V in het Latijn (Plus ultra), wat “Steeds verder” betekent.

**Ramassage (“ophalen”):** van huis tot huis “ophalen” van de deelnemers bij het ochtendgloren op Vette Zondag en Vette Dinsdag. De eerste Gille verlaat zijn huis en volgt een bepaald parcours om de andere Gilles van zijn vereniging te “verzamelen”. De deelnemers vormen daarna een grote groep en gaan naar het lokaal van de vereniging. Op Vette Dinsdag zijn de Gilles begeleid door een tamboer en soms een trommelaar. De laatste jaren werd het “ophalen” vaak onderbroken door de “Aubade matinale”, een melodie die op de pijperfluit, zelfs op de klarinet, wordt gespeeld.

**Société de Gilles (“Verenigingen van Gilles”):** de verenigingen zijn verantwoordelijk uit naam van hun leden (Gilles) voor de aanwerving van een slagwerkgroep (zes tamboers en één trommelaar) en muzikanten (koperen muziekinstrumenten). Ze zorgt ook voor de organisatie van het “ophalen”.

**Soumonces:** de soumonces beginnen op zondag, zes weken voor het Carnaval. Er zijn drie types soumonces. Eerst en vooral zijn er de “trommelrepetities”. De verenigingen oefenen met hun trommels in hun eigen lokaal. Daarna zijn er de “soumonces met trommels”. Vanaf 15 uur ontmoeten de verenigingen elkaar en lopen door de binnenstad met tamboers en trommels. Dan vinden de “soumonces met muziek” plaats. Een fanfare speelt mee en de deelnemers dragen gewoonlijk een kostuum van Vette Zondag, dat tijdens het vorige Carnaval werd gedragen. De verenigingen zijn in twee grote groepen verdeeld en gaan naar de binnenstad om de twee weken.

**Souper aux harengs (“souper met haringen”):** elke vereniging geeft een souper voor de leden. De traditie in Binche eist dat het souper op Aswoensdag gegeven wordt, het begin van de christelijke Vasten (daarom is het niet toegelaten vlees te eten). De eigenaar van het café, dat als lokaal voor de vereniging dient, biedt haringen aan. Er wordt vaak gezegd dat haringen eten na drie feestelijke dagen een wondermiddel is!

# ACTIVITEITEN VAN HET INTERNATIONAAL MUSEUM VAN HET CARNAVAL EN HET MASKER

Geniet van uw bezoek in Binche om een van de tijdelijke of vaste tentoonstellingen van het Museum van het Carnaval en het Masker te ontdekken.

**“Binche Intiem”**: tijdens de drie Vette Dagen slenteren duizenden bezoekers door de straten van de historische binnenstad en dragen ze bij tot de bekendheid van Binche. Het Carnaval van Binche onderscheidt zich toch met zijn intieme karakter. Georganiseerd voor deze gelegenheid zet de tijdelijke tentoonstelling “Binche Intiem” die unieke eigenschap van de folklore in de schijnwerpers.

**“Festum”**: fotograaf Paulin Groise biedt een nieuwe kijk op het Carnaval van Binche met vijf bijzondere portretten aan. Zijn foto’s en stillevenns spelen op de religieuze iconografie en de traditionele folklore van de stad.

**Interpretatiecentrum over het Carnaval van Binche**: de beroemde permanente galerij van het Museum telt twee nieuwe immersieve parcours ter gelegenheid van de 20ste verjaardag van de erkenning van het Carnaval van Binche door UNESCO. Met “Dans met de Gilles” en “Het gooien van sinaasappels” kunnen de bezoekers eventjes de deelnemers van het Carnaval van Binche zijn.

Bezoek ook de tentoonstellingen **Maskers uit de hele wereld** en **“olklore en Carnavals van Wallonië**.



Het Carnaval van Binche  
op de manier van...” (27/01 > 07/04)



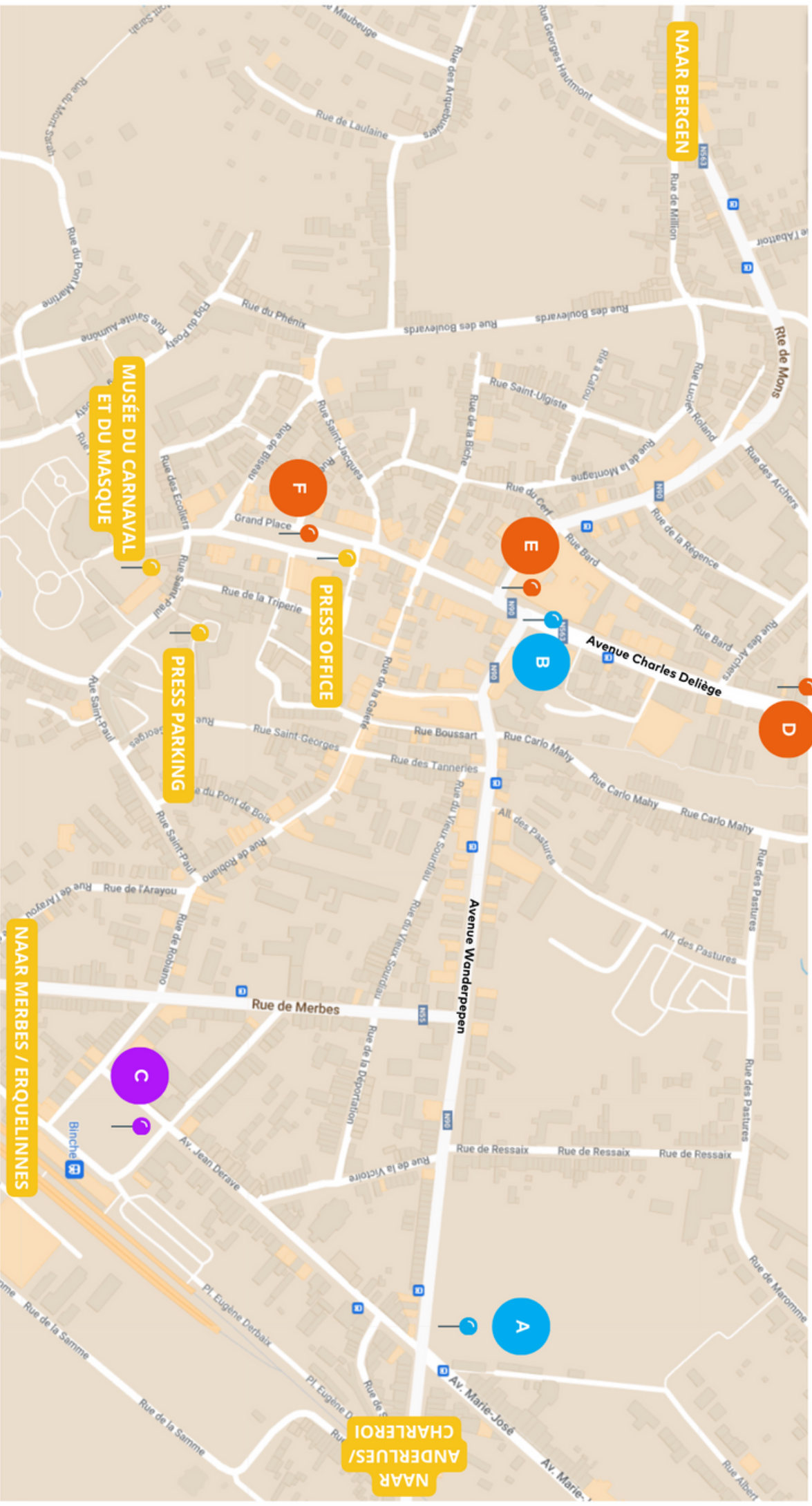
Workshop: “Het Carnaval van Binche  
op de manier van Keith Haring” (11/02)



Workshop: “Het Carnaval van Binche  
op de manier van Niki de Saint-Phalle” (12/02)

#### Infos:

- 064/33.57.41
- [info@musedumasque.be](mailto:info@musedumasque.be)
- [www.musedumasque.be](http://www.musedumasque.be)



NAAR LA LOUVIÈRE / CHAPELLE

NAAR BERGEN

NAAR MERBES / ERQUELINNES

NAAR ANDERLUES/CHARLEROI

A

Vertrek van de processie van Vette Zondag

C

Vuurwerk - Vette Mandag

D

Vertrek van de processie in de middag - Vette Dinsdag

F

Aankomst van de processie van Vette Dinsdag

B

Aankomst van de processie van Vette Zondag

E

Vertrek van de processie in de avond - Vette Dinsdag

F

PRESS OFFICE

PRESS PARKING

MUSÉE DU CARNAVAL ET DU MASQUE

C

E

B

D

A





# PERS CONTACT

Service communication

064 23 05 08-10

ou 0499 84 83 62

[communication@binche.be](mailto:communication@binche.be)